



# **Alv-muutokset Winpos Store (R13/R14) -ohjelmassa**

Kesäkuu 2010

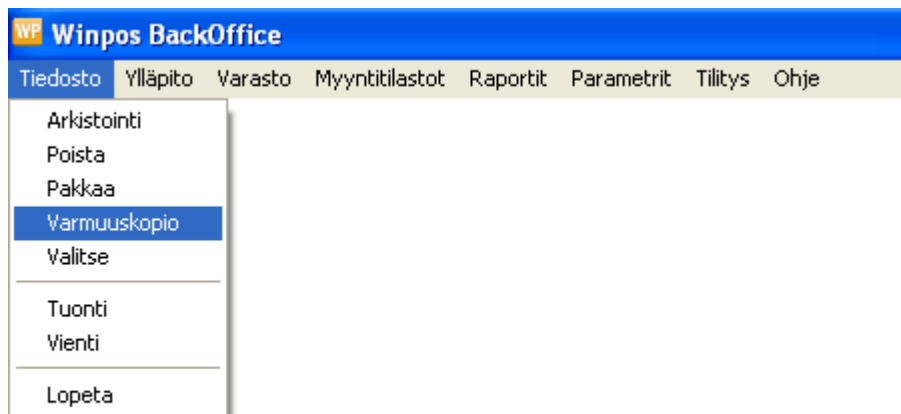
# 1 MUUTOSTOIMENPITEET R13 JA R14 -VERSIOISSA

Nämä ohjeet koskevat paikkoja joissa alv luokkien muutos ei vaikuta hintoihin (normaali alv luokkien 1% korotus). Ohjelmassa korvataan aiemmat veroluokat uusilla luokilla seuraamalla alla olevia ohjeita. Jos liikkeessä on monta kassaa tehdään muutokset pääkoneella ja päivitetään kassat myöhemmin.

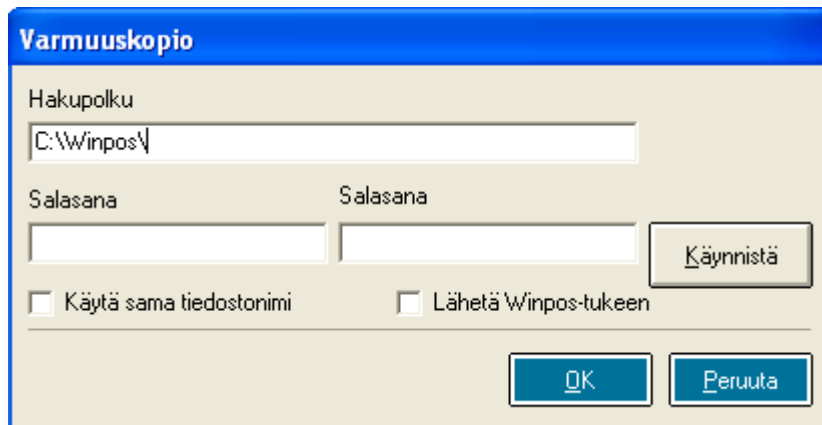
## 2 VARMUUSKOPIO

On erittäin tärkeää että muutos varmistetaan ottamalla varmuuskopio ennen alv muutoksia.

- 1) Valitaan Backoffice ohjelmassa **Tiedosto- Varmuuskopio**



- 2) Valitaan varmuuskopiolle hakupolku. Esimerkissä kopio tallentuu suoraan C:\Winpos kansioon. Varmuuskopion voi myös tallentaa esim, erilliselle muistitikulle. Muita asetuksia ei tarvita. Painetaan **Käynnistä**.



- 3) Varmuuskopiointi kestää hetken.
- 4) Varmista että kopiointi on onnistut tarkistamalla että kansioon, joka on määritelty hakupolku kentässä, on tallentunut varmuuskopio.

WINPOS	27 kt	Kokoonpanoasetukset	11.5.2010 11:19
Winpos Database Backup Day(11)	49 917 kt	Pakattu kansio	11.5.2010 11:17
System	98 kt	Firefox Document	11.5.2010 11:15
PXZ_1.qsk	2 kt	QSK-tiedosto	11.5.2010 11:08
PXZ_1.qsd	1 kt	QSD-tiedosto	11.5.2010 11:08
PXZ_1.qgk	2 kt	QGK-tiedosto	11.5.2010 11:08
PXZ_1.qgd	1 kt	QGD-tiedosto	11.5.2010 11:08
WINPOS.STS	1 kt	STS-tiedosto	11.5.2010 11:08
Exchange	2 kt	Kokoonpanoasetukset	10.5.2010 8:02

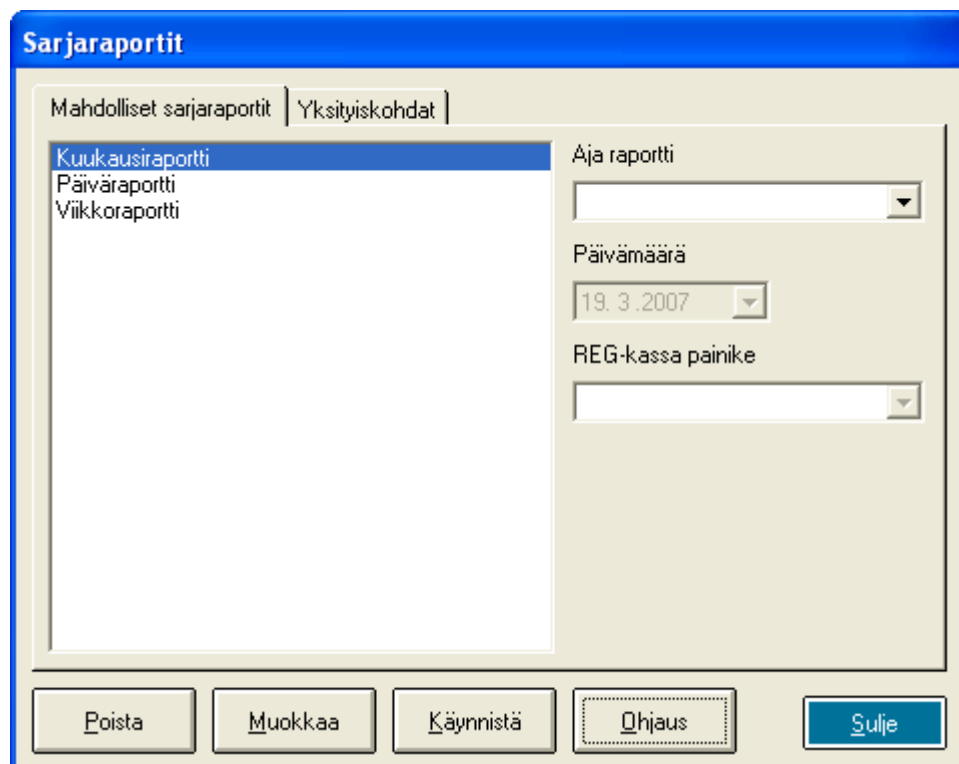
*Varmuuskopio löytyy kansioista nimellä Winpos Database Backup Day(numero). Jos kopio luodaan 30.6 tulee nimen olla Database Backup Day(30).*

- 5) Jos kopiointiin aikana ilmenee virheilmoituksia, tarkista että hakupolku on oikein. Kone voidaan myös käynnistää uudelleen ja mikäli varmuuskopio ei vielä onnistu, ota yhteys Winpos asiakastukeen.

### 3 RAPORTTIEN TULOSTAMINEN

Kun varmuuskopio on otettu otetaan kaikki tarvittavat raportit **Päivä, Viikko, Kuukausi** ja **Vuosi** tasolla. Muutoksessa vanhat alv luokat korvataan uusilla, mikä takia on erittäin tärkeitä että otetaan kaikki kirjanpitoa varten tarvittavat raportit ennen muutosta. **Muutosten jälkeen raportteja vanhoilla alv luokilla ei voida enää tulostaa muulla tavalla kuin palauttamalla varmuuskopio!**

- 1) Avataan **Raportit –Sarja** ja ajetaan kaikki normaalit sarjaraportit



- 2) Raportit otetaan myös varmuuden vuoksi Aikavälillä.

**Aikaväli-raportti**

- Valitse aikaväli \_\_\_\_\_

Alkaen Asti

1. 6. 2010 30. 6. 2010

0 :00:00 23:59:00

- Varastopaikka \_\_\_\_\_

1: Varasto 1  Kaikki kassat

*Aikaväli kuukauden alusta*

**Aikaväli-raportti**

- Valitse aikaväli \_\_\_\_\_

Alkaen Asti

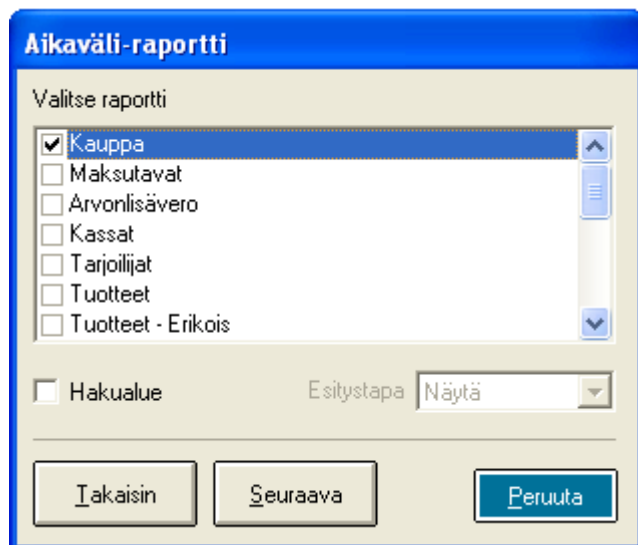
1. 1. 2010 30. 6. 2010

0 :00:00 23:59:00

- Varastopaikka \_\_\_\_\_

1: Varasto 1  Kaikki kassat

*Aikaväli vuoden alusta*



**Aikaväli-raportti**

Valitse raportti

- Kauppa
- Maksutavat
- Arvonlisävero
- Kassat
- Tarjoilijat
- Tuotteet
- Tuotteet - Erikois

Hakualue      Esitystapa: Näytä

Takaisin      Seuraava      Peruuta

3) Tulostetaan kaupparaportti sekä vuoden alusta että viimeiseltä kuukaudelta.

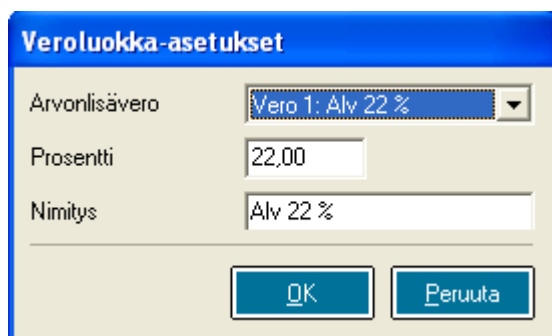
## 4 LASKUJEN TULOSTUS

Kaikki laskut jotka on tulostamattomina laskututsreskontrassa on tulostettava ennen veroluokkien muutosta.

## 5 ALV-LUOKKIEN MUUTOS

Avataan **Parametrit -> Veroluokat**. Ohjelmassa voi olla käytössä vaihteleva määrä veroluokkia. Muutetaan olemassa olevien veroluokkien prosentteja sekä nimityksiä.

1) Muutetaan ensimmäinen veroluokka



**Veroluokka-asetukset**

Arvonlisävero: Vero 1: Alv 22 %

Prosentti: 22,00

Nimitys: Alv 22 %

OK      Peruuta

**Veroluokka-asetukset**

Arvonlisävero:

Prosentti:

Nimitys:

2) Valitaan valikosta seuraava ja muutetaan tiedot

**Veroluokka-asetukset**

Arvonlisävero:

Prosentti:

Nimitys:

**Veroluokka-asetukset**

Arvonlisävero:

Prosentti:

Nimitys:

3) Jos veroluokkiin on lisätty alv 12% luokka syksyllä 2009 muutetaan tämä

**Veroluokka-asetukset**

Arvonlisävero:

Prosentti:

Nimitys:

**Veroluokka-asetukset**

Arvonlisävero: Vero 5: Alv 12%

Prosentti: 13,00

Nimitys: Alv 13%

OK Peruuta

- 4) Jokaisen muutoksen jälkeen painetaan **Ok** ja avataan ikkuna uudestaan. Kun kaikki muutokset on tehty, tarkistetaan että muutokset ovat tallentuneet.

**Veroluokka-asetukset**

Arvonlisävero: Vero 1: Alv 23%

Prosentti: Vero 1: Alv 23%

Nimitys: Vero 2: Alv 17 %

Vero 3: Alv 9 %

Vero 4: Alv 0%

Vero 5: Alv 13%

OK Peruuta

*Valikossa ylimääräisenä alv 17 luokka joka ei ole ollut käytössä syksyn 2009 jälkeen.*

Muutoksia tuoteryhmiin, alatuoteryhmiin tai tuotteisiin ei tarvitse tehdä, muutetut veroluokat päivittyvät automaattisesti.

## 6 KASSOJEN PÄIVITYS

Varmistetaan että kaikki muutokset siirtyvät päivittämällä kaikki kassat.

- 1) Klikataan kassoilla tiedonsiirto ikonia tietokoneen oikeassa alalaidassa. Huom! Versiosta riippuen ikoni voi joko olla kirjain D tai W.



*Uudemman version tiedonsiirto ikoni*



*Vanhemman version tiedonsiirto ikoni*

- 2) Valitaan **Päivitä kassa**.



- 3) Jokaisella kassalla käynnistetään päivitys erikseen. Päivitys kestää hetken.

Lopuksi käynnistetään kaikki koneet uudelleen ja muutokset ovat valmiit.