



Momsändringar i Winpos Store (R13/R14)

Juni 2010

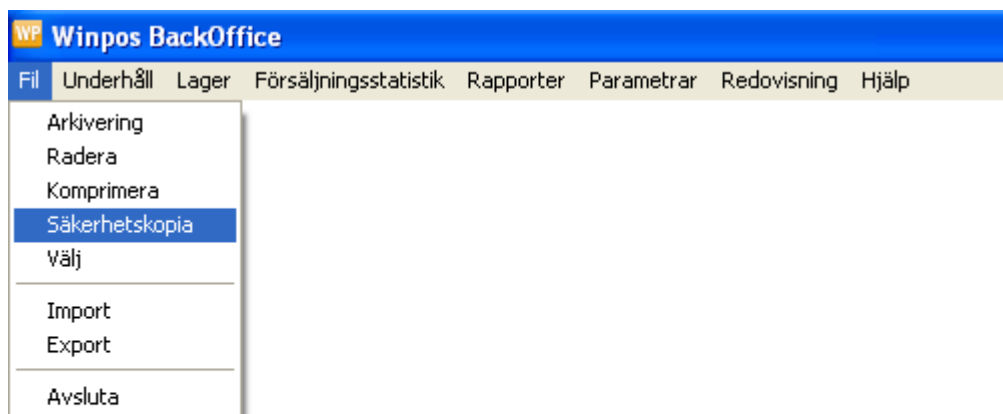
1 ÅTGÄRDER I WINPOS STORE

Dessa instruktioner gäller de verksamhetsställen där ändringen av momsklasserna inte påverkar priserna (normal 1% höjning av momsklasserna). I programmet ersätts de gamla momsklasserna med nya genom att följa instruktionerna nedan. Om det finns flera kassor i butiken görs ändringarna på servern eller huvudkassan och efter detta uppdateras de andra kassorna.

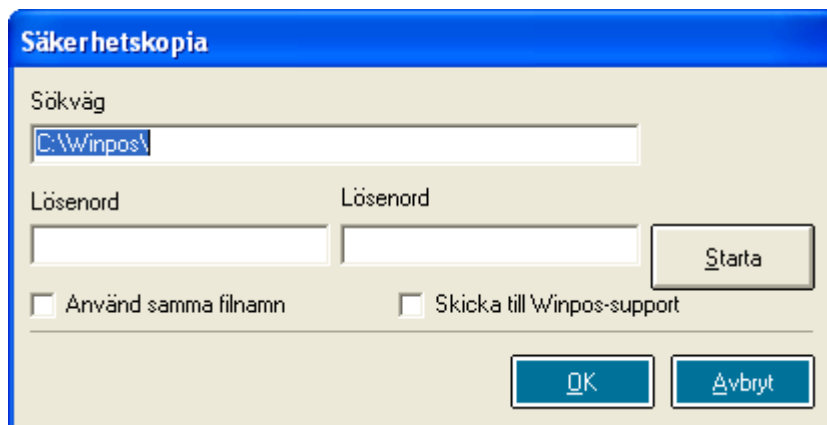
2 SÄKERHETSKOPIA

En säkerhetskopia bör tas innan några ändringar görs.

- 1) I Backoffice väljs **Fil- Säkerhetskopia**.



- 2) En sökväg för säkerhetskopian skrivs in. På bilden nedan sparas säkerhetskopian direkt på hårddisken i mappen C:\Winpos. Kopian kan även sparas på t.ex. en extern hårddisk eller ett usb minne. Inga andra inställningar krävs. Man trycker på **Starta**.



- 3) Säkerhetskopieringen pågår en stund.
- 4) Försäkra dig om att säkerhetskopieringen lyckats genom att kontrollera mappen, som definierats i fältet sökväg, innehåller en säkerhetskopia med dagens datum.

WINPOS	27 kt	Kokoonpanoasetukset	11.5.2010 11:19
Winpos Database Backup Day(11)	49 917 kt	Pakattu kansio	11.5.2010 11:17
System	98 kt	Firefox Document	11.5.2010 11:15
PXZ_1.qsk	2 kt	QSK-tiedosto	11.5.2010 11:08
PXZ_1.qsd	1 kt	QSD-tiedosto	11.5.2010 11:08
PXZ_1.qgk	2 kt	QGK-tiedosto	11.5.2010 11:08
PXZ_1.qgd	1 kt	QGD-tiedosto	11.5.2010 11:08
WINPOS.STS	1 kt	STS-tiedosto	11.5.2010 11:08
Exchange	2 kt	Kokoonpanoasetukset	10.5.2010 8:02

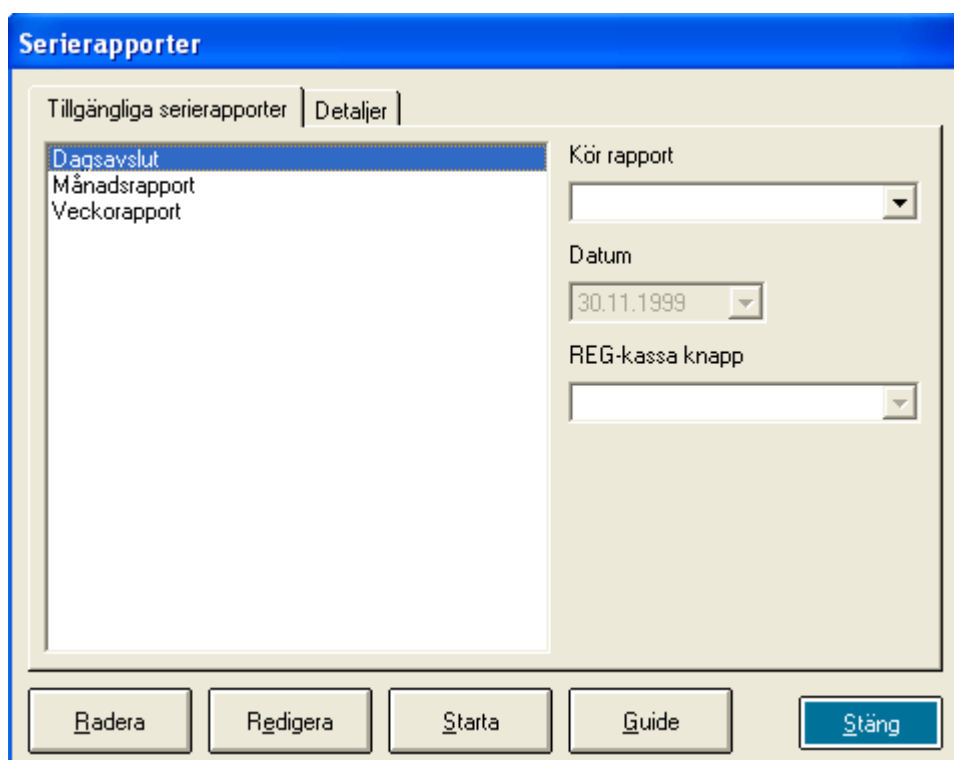
Säkerhetskopian hittas i mappen med namnet Winpos Database Backup Day(nummer). Om säkerhetskopian körs den 30.6 skall namnet vara Winpos Database Backup Day(30).

- 5) Om det framkommer felmeddelanden under säkerhetskopieringen, kontrollera att sökvägen är rätt. Prova även på att starta om maskinen. Ifall säkerhetskopieringen fortfarande inte fungerar, ta kontakt med Winpos helpdesk.

3 UTSKRIFT AV RAPPORTER

Då säkerhetskopian är klar tar man ut alla rapporter som behövs på **Dag, Vecko, Månads** och **Års** nivå. I och med momsändringen ersätts alla gamla momsklasser med nya och det är ytterst viktigt att alla rapporter för bokföringen skrivs ut innan ändringarna görs. **Då ändringarna är gjorda fås inga rapporter med de gamla momsklasserna på annat sätt än genom att återinflöra säkerhetskopian.**

- 1) Öppna **Rapporter- Serie** och kör ut alla rapporter som vanligtvis skrivs ut.



- 2) Rapporterna tas för säkerhets skull även med **Tidsintervall**.

Tidsintervallsrapport

- Välj tidsintervall _____

Från Till

1 . 6 . 2010 30 . 6 . 2010

0 : 00 : 00 23 : 59 : 00

- Lagerplats _____

1 : Lager 1 Alla kassor

Tidsintervall från början av månaden

Tidsintervallsrapport

- Välj tidsintervall _____

Från Till

1 . 1 . 2010 30 . 6 . 2010

0 : 00 : 00 23 : 59 : 00

- Lagerplats _____

1 : Lager 1 Alla kassor

Tidsintervall från början av året

Tidsintervallsrapport

Välj rapport

- Butik
- Betalningssätt
- Moms
- Kassor
- Servitörer
- Artiklar
- Artiklar - Special

Intervall Output: Visa

Tillbaka Nästa Avbryt

- 3) Butiksrapporten skrivs ut både för den senaste månaden och från årets början.

4 FAKTUROR

Alla fakturor som är outskrivna i faktureringsreskontran ska skrivas ut innan ändringen av momsklasser görs.

5 ÄNDRING AV MOMSKLASSER

Öppna **Parametrar- Skatteklasser**. Programmet kan ha ibruk ett varierande antal skatteklasser. Man ändrar benämningen samt momsprocenten på de befintliga skatteklasserna.

- 1) Första skatteklassen ändras

Skatteklassinställningar

Mervärdesskatt: Skatt 1: Moms 22 %

Procent: 22.00

Namn: Moms 22 %

OK Avbryt

Skatteklassinställningar

Mervärdesskatt: Skatt 1: Moms 23 %

Procent: 23,00

Namn: Moms 23 %

OK Avbryt

2) Nästa klass väljs i menyn och samma ändringar görs

Skatteklassinställningar

Mervärdesskatt: Skatt 1: Moms 23 %

Procent: Skatt 1: Moms 23 %
Skatt 2: Moms 17 %
Skatt 3: Moms 8 %

Namn: Skatt 4: Moms 0%
Skatt 5: Moms 12%

OK Avbryt

Skatteklassinställningar

Mervärdesskatt: Skatt 3: Moms 9%

Procent: 9,00

Namn: Moms 9%

OK Avbryt

3) Om man satt till momsclassen 12% på hösten 2009 görs ändringarna på denna.

Skatteklassinställningar

Mervärdesskatt: Skatt 3: Moms 9%

Procent: Skatt 1: Moms 23 %
Skatt 2: Moms 17 %
Skatt 3: Moms 9%
Skatt 4: Moms 0%
Skatt 5: Moms 12%

Namn: Skatt 5: Moms 12%

OK Avbryt

Skatteklassinställningar

Mervärdesskatt: Skatt 5: Moms 13%

Procent: 13,00

Namn: Moms 13%

OK Avbryt

- 4) Efter varje ändring trycker man på **Ok** och öppnar fönstret på nytt. När alla ändringar är gjorda, kontrollerar man så att ändringar sparats.

Skatteklassinställningar

Mervärdesskatt: Skatt 1: Moms 23 %

Procent: Skatt 1: Moms 23 %
Skatt 2: Moms 17 %
Skatt 3: Moms 9 %
Skatt 4: Moms 0 %
Skatt 5: Moms 13 %

Namn: Skatt 1: Moms 23 %

OK Avbryt

I denna meny är momsclass 17 % överflödig och inte varit i bruk sen hösten 2009.

Ändringar på varugrupper, undervarugrupper eller artiklar behöver inte göras eftersom de ändrade momsklasserna uppdateras automatiskt.

6 UPPDATERING AV KASSORNA

För att försäkra sig om att ändringar flyttas till kassorna gör man en uppdatering på varje kassa.

- 1) I det nedre högra hörnet på datorn klickar man på ikonen för informationsöverföring. Obs! Beroende på version, kan ikonen antingen vara bokstaven D eller W.

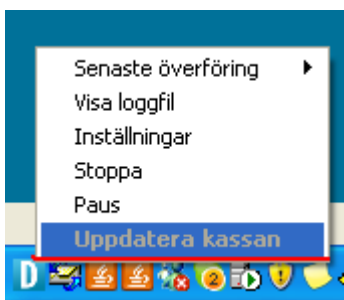


Ikonen i den nyare versionen



Ikonen i den äldre versionen

- 2) Man väljer **Uppdatera kassan**.



- 3) Uppdateringen startas på varje kassa. Uppdateringen tar en stund.

Till slut startas alla maskiner om och moms ändringarna är klara.